

Maître d'Ouvrage :



Centre Hospitalier Universitaire  
58 rue Montalembert  
63003 CLERMONT FERRAND

## Affaire n°3144



# Maîtrise d'Œuvre Technique pour la mise en conformité du SSI des Bâtiments PMT et HNH de l'hôpital Gabriel Montpied

**CCTP LOT 04 SECOND ŒUVRE**  
**Plâtrerie / Peinture / Menuiserie intérieure /**  
**Menuiserie aluminium / Porte automatique**

Maître d'œuvre :



62 avenue Edouard Michelin  
63100 CLERMONT-FERRAND  
Tél. : 04.73.91.50.50  
E-mail : [contact@sintec.fr](mailto:contact@sintec.fr)

Rév.	Date	Libellé	Rédacteur	Véifié par
2	02/02/2026	Mise à jour suivant remarques du MOA	JM	ED
1	08/01/2026	Mise à jour suivant remarques du MOA	JM	ED
0	09/10/2025	Première diffusion	JM	ED

Copie et/ou reproduction interdites. Lois du 11 mars 1957 et 3 juillet 1985. Unauthorized reproduction and circulation are prohibited.

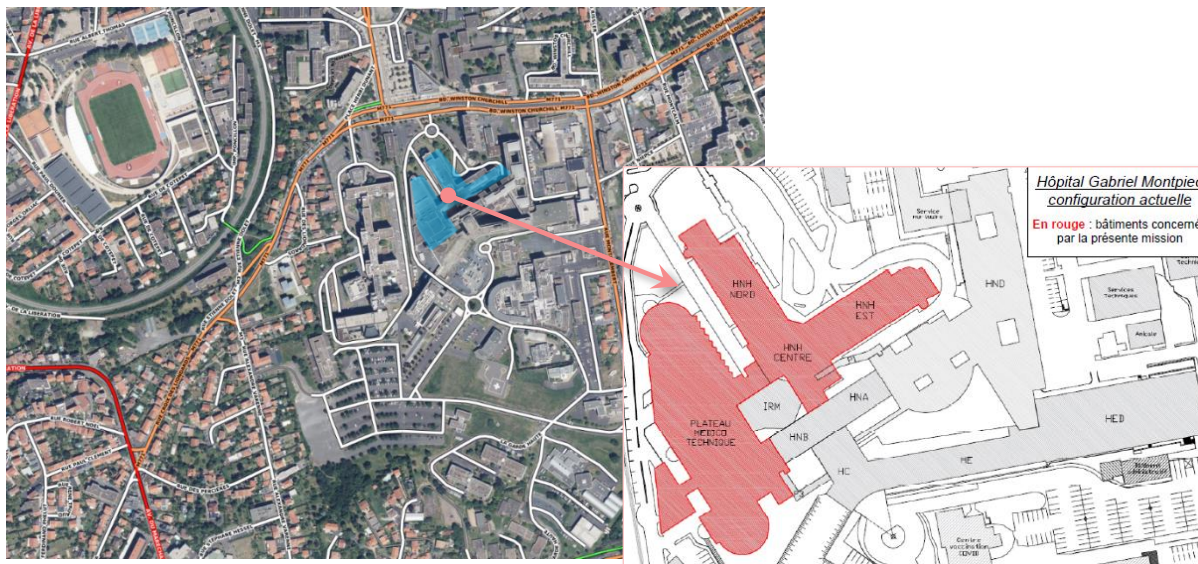
# SOMMAIRE

<b>1</b>	<b>GÉNÉRALITÉS.....</b>	<b>2</b>
1.1	OBJET DES TRAVAUX .....	2
1.2	RÈGLEMENTATION APPLICABLE.....	2
<b>2</b>	<b>SPÉCIFICATIONS TECHNIQUES GÉNÉRALES.....</b>	<b>4</b>
2.1	DISPOSITIFS DE PROTECTION ET DE SECURITE .....	4
2.2	TRAVAUX DE PLATRERIE/DOUBLAGE/PEINTURE/FAUX-PLAFOND.....	4
2.3	MISE EN ŒUVRE DES MENUISERIES INTERIEURES.....	9
2.4	TRAVAUX DE MENUISERIE EXTERIEURE / SERRURERIE .....	11
2.5	NETTOYAGE .....	14
2.6	RÉCEPTION ET GARANTIE .....	14
<b>3</b>	<b>GENERALITES - INSTALLATION DE CHANTIER.....</b>	<b>16</b>
3.1	AMENÉE ET REPLI DU MATÉRIEL ET EQUIPEMENT.....	16
3.2	PROTECTION, ISOLEMENT ET SIGNALISATION .....	16
3.3	ÉTUDES - PLANS D'EXÉCUTION ET DE CHANTIER - DOE.....	16
<b>4</b>	<b>DESCRIPTION DES OUVRAGES DE MENUISERIES INTERIEURES – TRANCHE FERME.....</b>	<b>17</b>
4.1	TRAVAUX DE MENUISERIES INTERIEURES .....	17
<b>5</b>	<b>DESCRIPTION DES OUVRAGES DE MENUISERIES INTERIEURES – TRANCHE OPTIONNELLE.....</b>	<b>20</b>
5.1	TRAVAUX DE MENUISERIES INTERIEURES .....	20
<b>6</b>	<b>DESCRIPTION DES OUVRAGES DE PLATRERIE – TRANCHE FERME .....</b>	<b>24</b>
6.1	TRAVAUX DE PLATRERIE.....	24
6.2	TRAVAUX DE FAUX-PLAFOND .....	27
6.3	TRAVAUX DE PEINTURE .....	29
<b>7</b>	<b>DESCRIPTION DES OUVRAGES DE PLATRERIE – TRANCHE OPTIONNELLE .....</b>	<b>33</b>
7.1	TRAVAUX DE PLATRERIE.....	33
7.2	TRAVAUX DE PEINTURE .....	34
<b>8</b>	<b>DESCRIPTION DES OUVRAGES DE MENUISERIE ALUMINIUM – TRANCHE FERME .....</b>	<b>36</b>
8.1	TRAVAUX DE MENUISERIE ALUMINIUM .....	36
<b>9</b>	<b>DESCRIPTION DES OUVRAGES DE MENUISERIE ALUMINIUM – TRANCHE OPTIONNELLE.....</b>	<b>38</b>
9.1	TRAVAUX DE MENUISERIE ALUMINIUM .....	38
<b>10</b>	<b>PRESTATIONS SUPPLEMENTAIRES EVENTUELLES .....</b>	<b>39</b>
10.1	PSE N°1 : ADAPTATION DES GAINES DE DESENFUMAGE.....	39

# 1 GÉNÉRALITÉS

## 1.1 OBJET DES TRAVAUX

Pour le compte du CHU de Clermont-Ferrand (63), la présente notice a pour but d'établir les travaux à mettre en œuvre dans les bâtiments HNH et PMT de l'Hôpital Gabriel Montpied à Clermont-Ferrand, s'inscrivant dans le cadre global du Schéma Directeur Général de mise en sécurité du site.



Actuellement l'hôpital est classé Immeuble de Grande Hauteur (I.G.H.) de type U sous avis défavorable de la commission de sécurité. Ces travaux font partie des principales actions à mettre en œuvre pour revenir à un classement de l'Hôpital en Etablissement Recevant du Public (E.R.P.) de type U de 1ère catégorie.

## 1.2 RÈGLEMENTATION APPLICABLE

Les travaux respecteront les textes réglementaires indiqués ci-après, relatifs à la sécurité contre l'incendie dans les Établissements Recevant du Public :

- Code du travail,
- Prescription de l'UTE,
- Les textes codifiés applicables à l'opération (Code de la construction et de l'habitation, code du travail ...)
- Textes législatifs (Lois, Décrets, Arrêtés, Ordonnances, directives européennes) dont notamment :
  - La loi du 11 février 2005 pour l'égalité des droits et des chances / Accessibilité des personnes à mobilité réduite.
  - L'arrêté du 25 juin 1980 modifié relatif aux règles de sécurité incendie dans les ERP des 4 premières catégories et plus particulièrement sur les dispositions :
    - Générales prévues aux articles du livre 2 des règles applicables dans les ERP des 4 premières catégories approuvé par arrêté du 25 juin 1980 modifié.
    - Particulières pour les établissements de type U approuvé par arrêté du 10 décembre 2004 modifié.
  - Les arrêtés relatifs à la nouvelle réglementation acoustique (NRA)
  - Le règlement sanitaire départemental type défini par la circulaire du 9 août 1978.
- Les NF DTU (documents techniques unifiés).

- Toutes normes expérimentales « S », « XP » ou homologuées estampillées « NF » ou « NF EN » ou « NF EN ISO » ou « NF ISO », à caractère obligatoire et/ou volontaire.
- Les cahiers de prescription techniques (CPT), les règles et recommandations professionnelles (RAGE/PACTE), avis techniques/publications du CSTB de l'AQC, OPPBTP etc...
- Réglementation sécurité incendie suivant texte du J.O. du 2 février 1993,
- Les normes Françaises et Européennes applicables,
- Les textes codifiés et non codifiés applicables à l'opération.



## 2 SPÉCIFICATIONS TECHNIQUES GÉNÉRALES

### 2.1 DISPOSITIFS DE PROTECTION ET DE SECURITE

#### 2.1.1.1 PROTECTION DES PERSONNES

Les frais correspondants à la fourniture et la mise en place de toutes les protections envers les personnes du site sont à la charge exclusive de l'entreprise. L'entreprise est responsable de la bonne conservation des protections pendant toute la durée des travaux.

#### 2.1.1.2 PROTECTIONS DIVERSES

Des précautions spéciales devront être prises au cours des travaux pour assurer la protection efficace des passages et spécialement les accès à l'intérieur de l'hôpital et autour de la construction compris signalisation et balisage.

Notamment, l'entrepreneur aura la charge d'établir tous calfeutremments, trottoirs, panneaux, clôtures, et tous autres éléments tendant à la protection des passants, visiteurs, employés, et de toute personne contre la chute des matériaux et pour éviter tout accident.

Bien que la responsabilité du Maître d'Œuvre ne puisse en aucun cas être mise en cause à ce titre, l'entrepreneur ne pourra se refuser de compléter ou améliorer les mesures de protection déjà prises si elles sont jugées insuffisantes, et, dans ce cas, il ne pourra prétendre à aucune indemnité supplémentaire pour une protection parfaite et efficace.

Il devra suivre rigoureusement les recommandations du coordonnateur S.P.S.

#### 2.1.1.3 PROTECTION CONTRE L'INCENDIE

Il est strictement interdit d'allumer des feux à l'extérieur des locaux.

Les dépôts de matériaux inflammables doivent être stockés dans des zones très limitées.

Les dépôts de carburant sont soumis à la réglementation en vigueur selon leur nature et leur importance.

### 2.2 TRAVAUX DE PLATRERIE/DOUBLAGE/PEINTURE/FAUX-PLAFOND

#### 2.2.1 NORME- REGLEMENTATION

##### 2.2.1.1 DOCUMENTS TECHNIQUES CONTRACTUELS

Dans l'étude et l'exécution de son marché, l'Entrepreneur devra tenir compte des Lois, Décrets, Ordonnances, Circulaires, Normes Françaises et Européennes homologuées par l'AFNOR, Documents Techniques Unifiés, applicables aux travaux décrits dans le présent document et en vigueur dans le mois de remise de l'offre, ainsi qu'aux Règles de l'Art.

##### 2.2.1.2 RECEPTION DES SUPPORTS

Avant tout commencement des travaux, l'adjudicataire du présent marché devra réceptionner et accepter les supports maçonnés ou autres, ou bien prévenir en temps utile le maître d'œuvre des anomalies constatées et pouvant nuire à la bonne tenue de ses ouvrages.

Les travaux complémentaires qui en découleraient, seraient à la charge de l'entreprise défaillante.

L'exécution du travail implique pour l'Entrepreneur la responsabilité entière de l'ensemble de ses ouvrages et il ne pourra arguer d'aucune réclamation ultérieure.

## 2.2.2 PLATRERIE

### 2.2.2.1 QUALITE DES MATERIAUX

En respect de l'arrêté du 19 avril 2011, l'étiquetage des produits vis-à-vis des émissions dans l'air intérieur est obligatoire. Les produits de construction et de revêtement de mur ou de sol et des peintures et vernis matériaux à mettre en œuvre, seront étiquetés A+.

Les produits à mettre en œuvre sont désignés par leur famille d'appartenance suivant les normes françaises.

Les produits sont soumis aux avis techniques du C.S.T.B. à fournir par l'entreprise adjudicataire du présent lot.

L'entrepreneur doit les changements de prestations et travaux pour conformité aux règlements de sécurité incendie.

Les enduits à mettre en œuvre sont désignés dans les notices par leur famille d'appartenance (Norme AFNOR).

Dans le cas d'interposition d'un enduit garnissant (épaisseur égale ou supérieure à 3 mm) entre la maçonnerie et la peinture, il est fait obligatoirement usage d'un produit ayant fait l'objet d'un avis technique du C.S.T.B. Le n° de cet avis doit figurer dans la liste des produits que l'entreprise se propose d'employer. Cet enduit doit être compatible avec la peinture qu'il reçoit.

### 2.2.2.2 PLATRE

Le plâtre utilisé ne doit pas être fabriqué à partir de phosphogypses susceptibles de contenir des éléments radioactifs.

### 2.2.2.3 ISOLANTS

Les fibres minérales utilisées doivent justifier des tests de non cancérogénicité : taille des fibres et bio solubilité, prévus par la directive européenne 97/69/CE du 5/12/97 (transposée en droit français le 28/8/98) permettant d'exclure de la catégorie des produits dangereux classés Xn. Pour faciliter la mise en œuvre et éviter les risques de migration de fibres vers l'ambiance occupée, les laines posées à l'intérieur des locaux sont ensachées. Les dalles isolantes de faux plafond ont les chants revêtus d'une peinture sans solvant et sans chlore pour éviter la migration des fibres.

### 2.2.2.4 CONFORMITE AUX TEXTES

L'entrepreneur doit les changements de prestations et travaux pour conformité aux règlements de sécurité incendie.

## 2.2.3 PEINTURE

### 2.2.3.1 QUALITE DES MATERIAUX

En complément de la directive Européenne 2004/ 42/ CE sur les Composés Organiques Volatils (Ensemble de composés appartenant aux différentes familles chimiques : hydrocarbures aromatiques, cétones, alcools, alcanes, aldéhydes, le formaldéhyde, l'acétone, etc.), de teneur minimum en solvant et dérivé de pétrole, les autorités françaises ont introduit un nouvel étiquetage obligatoire sur tous les produits de construction ou de revêtement de mur ou de sol et les peintures et vernis depuis le 1er septembre 2013. Cette étiquette indique le niveau d'émission de COV à 28 jours après l'application, selon une échelle de 4 classes : A+, A, B, C (du niveau d'émission le plus faible A+ au plus élevé C).

Afin d'améliorer la qualité d'air intérieur, les peintures avec étiquetage A+ seront privilégiées.

Tous les travaux de peinture devront être prévus avec une préparation du support adaptée (primaire si support poreux, ponçage, époussetage, brossage, égrenage, Dégraissage, etc.) et devront respecter les préconisations du fabricant (mise en œuvre, temps de séchage, port de protection individuelle, etc.). Les produits à mettre en œuvre sont désignés par leur famille d'appartenance.

Les produits sont soumis aux normes Françaises et Européennes.

Dans le cas d'interposition d'un enduit garnissant (épaisseur égale ou supérieure à 3 mm) entre la maçonnerie et la peinture, il est fait obligatoirement usage d'un produit ayant fait l'objet d'un avis technique du C.S.T.B. Le n° de cet avis doit figurer dans la liste des produits que l'entreprise se propose d'employer. Cet enduit doit être compatible avec la peinture qu'il reçoit.

#### 2.2.3.2 CONFORMITE AUX TEXTES

L'entrepreneur doit les changements de prestations et travaux pour conformité aux règlements de sécurité incendie.

#### 2.2.3.3 MISE EN ŒUVRE

L'entrepreneur devra respecter les règles établies dans la NF D.T.U. 59-1 qui informe sur les spécifications de mise en œuvre pour l'exécution de travaux de peinture et vernis, intérieurs ou extérieurs. Ces règles sont applicables sur tous subjectiles, neufs ou anciens rénovés, dans toutes les zones climatiques ou naturelles françaises, y compris en climat tropical.

Également :

- L'entrepreneur devra tous les travaux complémentaires nécessaires de manière à assurer le degré de finition qui doit être considéré comme minimum.
- Lors de l'application, le Maître d'ouvrage et le Maître d'œuvre se réserve le droit de solliciter, quand ils le jugent nécessaire, les conseils bénévoles du fabricant dont les produits ont été retenus.
- Dans le cas de recouvrement d'un enduit ou d'une couche de peinture ou de vernis par un produit de famille différente ou livré par un autre fabricant, même si ce produit est considéré comme similaire, l'entrepreneur doit, avant d'en faire usage, remettre au Maître d'œuvre une attestation du fabricant garantissant la compatibilité de ce produit avec celui qu'il recouvre.
- Lors de l'application des peintures, l'entrepreneur devra toutes les protections nécessaires des ouvrages non à peindre, telles que menuiseries en aluminium, pièces laiton et chromées, pièces en inox, etc. Le présent lot aura alors à sa charge la dépose de ces protections ainsi que leur évacuation.

#### 2.2.3.4 ÉCHANTILLON / SURFACES TEMOINS

Le Maître d'œuvre se réserve la possibilité de faire exécuter des surfaces témoins pour l'aspect du brillant et l'état de finition souhaité (A, B, C...) en fonction des subjectiles et des teintes choisies.

Ces échantillons doivent être en nombre et de dimensions suffisantes pour fixer le choix du Maître d'œuvre.

Ces échantillons sont conservés, comme référence, jusqu'à l'achèvement des travaux.

Le Maître d'œuvre se réserve le choix des teintes. Cette clause n'entraîne pas de supplément sur le prix forfaitaire quelles que soient les teintes choisies. L'entreprise a, à sa charge tous les rechapissages en découlant.

### 2.2.3.5 SUPPORT

#### Sur plâtre :

- Contrôle d'humidité avant application :
  - L'humidité résiduelle du plâtre doit être inférieure à 5 % pour les peintures alkydes et à 10 % pour les peintures poreuses en phase aqueuse
  - Il est interdit de peindre lorsque l'humidité est supérieure à 10 %
- Contrôle de la dureté du plâtre au "martinet BADONNIE".

#### Sur béton :

- Enlèvement par lavage à l'eau additionnée de lessives, de l'excès d'huile de décoffrage.
- Reprise des joints de prédalle par enduit de surfacage dissimulant parfaitement la reprise du béton.

#### Sur bois :

- Contrôle de l'humidité des bois. Seuls les bois considérés comme secs peuvent être peints, c'est-à-dire ceux contenant :
  - 11 à 14 % d'eau à l'intérieur
  - 15 à 18 % d'eau à l'extérieur
- Isolation des nœuds de résineux.
- Dégraissage des bois exotiques.
- Rebouchage soigné de tous les joints d'assemblage.
- Le traitement fongicide ou insecticide des bois n'est pas à la charge du présent lot, sauf quand il est de sa fourniture.

#### Sur métaux :

- Décalaminage très soigné par piquage, martelage, grattage, brûlage ou traitement chimique.
- Dérouillage :
  - D'une manière générale, toutes les entreprises mettant en œuvre des ouvrages métalliques doivent l'impression antirouille de leurs ouvrages. Il appartient au présent lot de s'assurer que cette impression est compatible avec les produits qu'il se propose d'utiliser.

### 2.2.3.6 ESSAIS

Le Maître d'œuvre se réserve la possibilité de faire effectuer des essais des surfaces peintes. Ces essais sont exécutés conformément aux stipulations du cahier n° 695 du C.S.T.B. "Essais de qualification des surfaces peintes".

Les frais engendrés par ces essais sont intégralement à la charge de l'entreprise qui doit fournir le matériel nécessaire aux essais.

## 2.2.4 FAUX PLAFONDS

### 2.2.4.1 QUALITE DES MATERIAUX

En respect de l'arrêté du 19 avril 2011, l'étiquetage des produits vis-à-vis des émissions dans l'air intérieur est obligatoire. Les produits de construction et de revêtement de mur ou de sol et des peintures et vernis matériaux à mettre en œuvre, seront étiquetés A+.

### 2.2.4.2 MISE EN ŒUVRE DES PLAFONDS

La mise en œuvre des plafonds ne doit être effectuée que si les conditions de l'article 6.1 du D.T.U. 58.1 sont satisfaites.



#### 2.2.4.3 DISPOSITIFS DE FIXATION DES PLAFONDS

Les ossatures doivent être celles prévues par les fabricants pour la mise en œuvre de leurs plafonds.

Les éléments non apparents des ossatures doivent être protégés par galvanisation Z 275 ou par métallisation 40 microns.

Les éléments apparents des ossatures sont ceux prévus par le fabricant pour le type de plafond préconisé.

Les ossatures doivent répondre aux spécifications du paragraphe 4.3 du D.T.U. 58.1.

Les tolérances de fabrication des ossatures sont celles données par la norme NF A 37-101.

Le nombre de fixation, leur espacement et leur calibre sont fonction de la charge à porter.

#### 2.2.4.4 FIXATION DES SUSPENTES DES PLAFONDS

La fixation des suspentes dans les supports est appropriée à la nature des supports.

Les dispositifs à utiliser sont ceux énumérés à l'article 6.3 du D.T.U. 58.1 et sont laissés à l'initiative de l'entreprise.

#### 2.2.4.5 TOLÉRANCES D'EXÉCUTION DES PLAFONDS

Le désaffleurement entre deux éléments contigus présentant une surface lisse ne doit pas être supérieure à 2/10 de millimètre.

La planéité de l'ouvrage découle des tolérances de planéité des différents composants du plafond auxquelles s'ajoute la tolérance de pose des points de suspension ou d'appui limité à 3 mm.

#### 2.2.4.6 MISE EN ŒUVRE DES MATERIAUX ISOLANTS

Lors de la pose des matériaux isolants, toutes les précautions devront être prises pour assurer dans tous les cas :

- La continuité de ces isolants qu'ils soient en panneaux ou en rouleaux
- La régularité de mise en œuvre, par juxtaposition bord à bord des panneaux ou des rouleaux
- Le croisement des couches dans le cas de superposition de plusieurs isolants
- La tenue suffisante pour empêcher tout glissement ou tout tassement

#### 2.2.4.7 SUJETIONS IMPOSEES PAR LES IMPERATIFS DES AUTRES CORPS D'ETAT

L'entrepreneur du présent lot aura à sa charge, sans supplément de prix, toutes les sujétions d'exécution imposées par les impératifs des autres corps d'état, notamment :

- Toutes façons de trappes ou volets amovibles ou autres parties de revêtement démontable, pour permettre l'accès aux robinets, tuyauteries, boîtes de dérivations, etc.
- Tous percements et découpages pour passage de tuyauteries, gaines, bouches de ventilation contrôlée ou de soufflage, etc.
- Tous découpages pour mise en place d'appareils d'éclairage ou autres encastrés dans les faux-plafonds.
- La mise en place de pastilles colorées, posées sur l'ossature, afin de repérer les vannes, purgeurs, canalisations, etc. Pour les organes de sécurité, le repérage sera plus précis (clapet coupe-feu, etc.).

#### 2.2.4.8 TRACES D'IMPLANTATION

L'entrepreneur a à sa charge et sous sa seule responsabilité, les tracés d'implantation de ses ouvrages d'après les plans et instructions fournis par l'Architecte.

Ce tracé doit être en parfaite coordination avec les autres lots.

#### 2.2.4.9 ÉCHANTILLON

L'entrepreneur sera tenu de fournir tous les échantillons des matériaux employés au Maître d'Ouvrage et à la maîtrise d'œuvre.

#### 2.2.5 TRAVAUX DE DEPOSE ET DE DEMOLITION

Les travaux de dépose devront être réalisés avec soin pour éviter toutes dégradations aux ouvrages contigus conservés.

Ces travaux comprendront implicitement tous travaux annexes et accessoires nécessaires pour permettre la dépose tels que descellements, démontage de pattes ou autres accessoires de fixation, coupement, hachements, etc.

Les méthodes et moyens de dépose sont laissés au choix de l'entrepreneur qui devra les définir en fonction de la nature de l'ouvrage à déposer, de son emplacement, de son environnement et de toutes autres conditions particulières rencontrées et conformément aux dispositions réglementaires en vigueur.

Tous les matériaux et équipements, quels qu'ils soient, en provenance des déposes, seront :

- Soit mis à disposition du Maître d'ouvrage/exploitant
- Soit laissés à l'entrepreneur qui pourra en disposer à son gré après enlèvement du chantier

### 2.3 MISE EN ŒUVRE DES MENUISERIES INTERIEURES

#### 2.3.1 CARACTERISTIQUES DES MENUISERIES BOIS

##### 2.3.1.1 QUALITES DES MATERIAUX - BOIS

Les menuiseries (âmes + huisseries) sont de préférence en sapin, pin ou hêtre provenant d'exploitation durablement gérée labellisée PEFC / FSC lorsque leurs emplois le permettent.

Les bloc portes mise en œuvre doivent répondre aux exigences de performances acoustiques souhaité et aux règles de sécurité incendie applicables au projet (ERP, locaux relevant du code du travail, logement, écoles, ...). Dans cette optique les produits certifiés « NF FCBA » sont à privilégier de façon à garantir la sécurité et la qualité des produits employés.

##### 2.3.1.2 QUINCAILLERIE - ORGANES DE FERMETURE

Les menuiseries sont équipées de quincaillerie robuste, de première qualité et estampillé « NF » correspondant à la certification NF-040 ou équivalent quand celle-ci s'applique au produit considéré.

Les paumelles, pivots et autres accessoires sont de dimensions parfaitement adaptées au poids des vantaux supportés en fonction de leurs utilisations.

Les dispositifs de manœuvre n'exigeront aucun effort anormal et devront garantir un parfait serrage et une parfaite stabilité des ouvrants.

Les organes de fermeture (serrures, boutons, béquilles, verrous, etc.) devront assurer une immobilisation totale des ouvrants en position fermée. Les entailles nécessaires devront avoir les formes et dimensions exactes des ferrures, les profils ne sont pas grugés.

Les butées de portes sont cylindriques, avec corps en acier et butoir en élastomère, toute arête est rabattue. Fixation invisible par chevilles et vis. Modèle très résistant, longueur à adapter.

Les butées sont positionnées en extrémité du vantail (ouvert) pour casser le bras de levier. Elles sont scellées au sol (par plot béton à fleur de sol) ou déportées par tube acier depuis le mur de façade.

### 2.3.1.3 NOTICES TECHNIQUES A PRODUIRE PAR L'ENTREPRISE

L'entreprise doit produire au Maître d'œuvre, avant passation des commandes, systématiquement, sans que ce dernier lui en ait fait la demande, toutes les notices techniques de ses fournisseurs justifiant que les ouvrages sont conformes aux spécifications et exigences formulées dans le présent document.

Ces notices proviennent de laboratoires agréés conformément à la réglementation.

Faute d'avoir satisfait à cette obligation, l'entreprise serait intégralement responsable de toutes les conséquences directes ou indirectes découlant du non-respect de cette clause.

### 2.3.1.4 PROTECTION DES BOIS

A la charge de l'entreprise de peinture.

Les ouvrages seront livrés prêts à peindre/lasuré. Il appartiendra à l'entrepreneur du présent lot, d'informer le peintre des conditions de fabrication ou de livraison.

### 2.3.1.5 SÉCURITÉ INCENDIE

L'ensemble des matériaux bruts ou usinés, ainsi que les ensembles utilisés pour la réalisation du projet, doivent correspondre en tous points aux prescriptions imposées en matière de sécurité incendie, conformément aux règlements en vigueur.

Pour ce qui concerne les portes coupe-feu prévues au projet, l'entrepreneur doit employer des ensembles dormants - portes ayant obtenus un procès-verbal d'un laboratoire agréé pour le degré demandé.

Ce document doit être transmis au :

- Bureau de contrôle,
- Maître d'œuvre.

### 2.3.1.6 DESSINS DE DETAILS ET DE CHANTIER

Pour tous les ouvrages, l'entrepreneur doit établir, en conformité avec les pièces du marché, les dessins d'ensemble et de détail nécessaires à l'exécution des ouvrages et à leur pose, en liaison avec les autres corps d'état.

Ces dessins doivent préciser les emplacements et dimensions des ouvrages, le positionnement des dispositifs de fixation, les dimensions des feuillures à réserver pour les bâtis en gros murs et les emplacements des ferrages et, d'une manière générale, toutes dispositions nécessaires aux différents corps d'état.

Ces dessins sont soumis au visa du maître d'œuvre avant toute exécution.

L'entrepreneur doit se conformer aux rectifications que le maître d'œuvre peut juger utile d'apporter à ces dessins et en tenir compte dans l'exécution qui doit respecter scrupuleusement les dessins approuvés sans toutefois prétendre à un quelconque supplément.

En outre, l'entrepreneur est tenu de compléter lui-même et de prévoir tout ce qui doit normalement entrer comme travaux de sa profession, dans la construction projetée, pour son parfait achèvement.

### 2.3.1.7 STOCKAGE DES OUVRAGES

Tous les ouvrages doivent être stockés dans des conditions n'affectant pas leur tenue ultérieure. Tous les frais en découlant sont à la charge du présent lot.

Tous les ouvrages livrés finis (revêtus en stratifié, ou peints) doivent être protégés par un habillage plastique maintenu en parfait état jusqu'à la pose.

### 2.3.2 RECEPTION DES SUPPORTS

Avant tout commencement des travaux, l'adjudicataire du présent marché devra réceptionner et accepter les supports ou bien, prévenir en temps utile le maître d'œuvre des anomalies constatées et pouvant nuire à la bonne tenue de ses ouvrages.

L'exécution du travail implique pour l'Entrepreneur la responsabilité entière de l'ensemble de ses ouvrages et il ne pourra arguer d'aucune réclamation ultérieure.

### 2.3.3 IMPLANTATION DES HUISSERIES

L'implantation des huisseries est à la charge du présent lot.

### 2.3.4 TOLÉRANCE DE POSE

Verticalité : faux aplomb, écart de :

- + ou - 2 mm pour une hauteur maximale de 3 m
- + ou - 3 mm pour une hauteur supérieure à 3 m

Horizontalité (niveaux, écarts maximaux) :

- + ou - 1,5 mm jusqu'à 3 m
- + ou - 2 mm jusqu'à 5 m
- + ou - 2,5 mm au-dessus de 5 m

### 2.3.5 RÉVISION - ENTRETIEN

L'adjudicataire du présent marché devra assurer une révision :

- Générale et contrôler le bon fonctionnement de ses ouvrages avant réception des travaux,
- Et un réglage si nécessaire, un mois après la réception de son lot.

L'entrepreneur doit, en outre, l'entretien de ses ouvrages pendant un an à dater de la réception.

Au cas où apparaîtraient des défauts pendant l'année de garantie, l'entrepreneur doit y remédier à ses frais, jusqu'à ce que les ouvrages soient acceptés par le Maître d'œuvre, comme donnant toute satisfaction.

Sont également à la charge de l'entrepreneur, tous les travaux accessoires des autres corps d'état nécessités par les révisions d'entretien, la remise en état et le remplacement des ouvrages défectueux

## 2.4 TRAVAUX DE MENUISERIE EXTERIEURE / SERRURERIE

### 2.4.1 DOCUMENTS TECHNIQUES DE RÉFÉRENCES – NORMES

L'Entrepreneur est tenu de respecter les lois, décrets, arrêtés et règlements administratifs qui s'appliquent à cette réalisation ainsi que les normes et documents qui régissent techniquement les travaux objet du présent document dont notamment (liste non exhaustive) :

- DTU
- Recommandations ou prescriptions des fabricants,
- Avis techniques du C.S.T.B.

## 2.4.2 MENUISERIES METALLIQUES

Les menuiseries seront réalisées en profilés extrudés d'alliages d'aluminium ou profilés tubulaires acier avec rupture de pont thermique, avec stabilité de coloration garantie 10 ans, laquage par résines thermodurcissables polymérisées.

Les profilés acier à rupture de pont thermique devront faire l'objet d'une homologation de gamme.

Coupure de pont thermique assurée par une bande de résine polyuréthane coulée en continu et solidaire des profils des pièces d'appuis, cadres dormants, montants intermédiaires et traverses.

Isolation thermique et acoustique par garnitures d'étanchéité en profilés EPDM et par une pression de serrage contrôlée.

Assemblage des profilés en coupe d'onglet suivant normes avec étanchéité renforcée des coupes

Capots extérieurs en acier laqué.

Visserie en acier inoxydable assortie ou cachée.

Cadre en profilé tubulaires acier laqué fixé sur le tableau de l'ouverture,

Couvre-joint aluminium laqué sur les parements intérieurs, compris coupes d'onglets.

Joint d'étanchéité au pourtour, conformément aux règles SNJF - matériaux avec label SNJF.

Joint d'étanchéité en feuillures sur portes avec protections pelables.

Toutes les peintures seront impérativement exécutées en atelier.

## 2.4.3 VITRAGE

Les vitrages doivent répondre aux normes en vigueur et plus particulièrement au NF DTU 39 P1-2 et FD DTU 39 P5.

Seuls sont admis les vitrages certifiés CEKAL apportant des garanties sur la qualité de fabrication, et l'étanchéité des vitrages isolants, et en option les performances thermique et/ou acoustique.

Les critères d'acceptation de la qualité visuelle des vitrages isolants sont par défaut ceux définis dans la norme NF EN 1279-1 : 2018.

La nature des vitrages doit répondre aux exigences relatives à la protection et à la sécurité des personnes du NF DTU 39 P5, en fonction du cadre réglementaire applicable au projet (ERP, locaux relevant du code du travail, logement, écoles, ...).

Tous les vitrages incorporés dans les menuiseries extérieures sont à charge du présent lot mise en œuvre selon les normes XP P20-650-1 et XP P20-650-2 (en atelier) ou au NF DTU 39 (sur le chantier).

## 2.4.4 QUINCAILLERIE - ORGANES DE FERMETURE

Les menuiseries sont équipées de quincaillerie robuste, de première qualité et estampillé « NF » correspondant à la certification NF-040 ou équivalent quand celle-ci s'applique au produit considéré.

Les paumelles, pivots et autres accessoires sont de dimensions parfaitement adaptées au poids des vantaux supportés en fonction de leurs utilisations.

Les dispositifs de manœuvre n'exigeront aucun effort anormal et devront garantir un parfait serrage et une parfaite stabilité des ouvrants.

Les organes de fermeture (serrures, boutons, béquilles, verrous, etc.) devront assurer une immobilisation totale des ouvrants en position fermée. Les entailles nécessaires devront avoir les formes et dimensions exactes des ferrures, les profils ne sont pas grugés.



Les butées de portes sont cylindriques, avec corps en acier et butoir en élastomère, toute arête est rabattue. Fixation invisible par chevilles et vis. Modèle très résistant, longueur à adapter.

Les butées sont positionnées en extrémité du vantail (ouvert) pour casser le bras de levier. Elles sont scellées au sol (par plot béton à fleur de sol) ou déportées par tube acier depuis le mur de façade.

#### 2.4.5 **PERFORMANCES**

L'ensemble menuisé « Châssis + vitrage » est réalisé de façon à obtenir les caractéristiques suivantes :

- **Performances thermo-optiques (Eligibilité CEE)**
  - Transmission thermique  $U_w \leq 1.30 \text{ W/m}^2\text{K}$
  - Facteur solaire  $S_w \leq 0,35$
  - Transmission lumineuse  $T_{lw}$  de l'ordre de 0,50
- **Classement AEV selon NF DTU 36.5 P3** : A2 E4 VA2
- **Indice d'affaiblissement acoustique** :
  - Isolement aux bruits extérieurs minimale :  $D_{nT,A}, tr \geq 30 \text{ dB(A)}$  (route non classée)

Les menuiseries doivent justifier de leurs performances AEV, thermo-optique et acoustique par un rapport d'essai ou une marque de qualité attestant de leurs performances.

#### 2.4.6 **MISE EN ŒUVRE**

Toutes les menuiseries sont mises en œuvre en tunnel ou en applique avec le plus grand soin conformément aux NF DTU 36.5 et/ou aux recommandations du programme PACTE pour mur à ossature bois, compris calage et fixation.

#### 2.4.7 **RÉCEPTION DES SUPPORTS**

Avant tout commencement des travaux, l'adjudicataire du présent marché devra réceptionner et accepter les supports maçonnés ou autres ou bien prévenir en temps utile le maître d'œuvre des anomalies constatées et pouvant nuire à la bonne tenue de ses ouvrages.

L'exécution du travail implique pour l'Entrepreneur la responsabilité entière de l'ensemble de ses ouvrages et il ne pourra arguer d'aucune réclamation ultérieure.

#### 2.4.8 **ECHANTILLONS**

Avant toute commande, l'entrepreneur devra fournir les échantillons de toutes les fournitures qu'il envisage de mettre en œuvre.

Pour les ouvrages de grandes dimensions, l'entrepreneur pourra présenter les documentations techniques.

#### 2.4.9 **PROTECTION CONTRE LA CORROSION DES OUVRAGES EN METAL FERREUX**

Sauf spécifications différentes au CCTP ci-après, les ouvrages en métal ferreux seront traités contre la corrosion.

#### 2.4.10 **CALFEUTREMENTS - HABILLAGES - COUVRE-JOINTS**

Les calfeutremments entre les menuiseries et l'ossature bois répondront aux prescriptions du NF DTU 36.5. Le choix et l'exécution de ces calfeutremments seront à la charge du présent Lot,

Le mode de calfeutrement devra figurer sur les plans de fabrication conformément aux spécifications ci-avant.

Les prestations à la charge du présent Lot comprendront implicitement la fourniture et la pose de tous les habillages et couvre-joints nécessaires pour réaliser une présentation et un aspect parfaits.

Ces éléments seront toujours en matériau de même nature et aspect que les menuiseries au droit desquelles ils sont disposés.

#### **2.4.11 MISE A LA TERRE**

L'ensemble des éléments et structures métalliques sera mis à la terre.

#### **2.4.12 STOCKAGE DES OUVRAGES**

Tous les ouvrages doivent être stockés dans des conditions n'affectant pas leur tenue ultérieure. Tous les frais en découlant sont à la charge du présent lot.

#### **2.4.13 GESTION DES CLES ET ORGANIGRAMME**

Aucun cylindre n'est à fournir.

#### **2.4.14 RÉVISION**

Avant réception des travaux, l'adjudicataire devra assurer une révision générale et contrôler le bon fonctionnement de ses ouvrages.

**Après 3 mois de fonctionnement**, l'entrepreneur procédera à un ajustage de ces ouvrages.

#### **2.4.15 NETTOYAGE ET PROTECTION**

Immédiatement après son intervention, l'Entrepreneur mettra en œuvre une protection efficace qui permettra d'éviter les rayures, taches, salissures, dégâts liés aux impacts, etc. Il sera responsable de la mise en place des protections nécessaires et en assurera le maintien jusqu'à la réception des ouvrages.

Si ces détériorations apparaissent sur ses ouvrages livrés et posés finis, ceux-ci devraient être remplacés aux frais du responsable si celui-ci était déterminé, aux frais du menuisier s'il n'était pas déterminé.

Toutes les pièces métalliques susceptibles d'être corrodées devront recevoir une protection anti-corrosion.

Toutes les pièces de quincaillerie chromées, en laiton poli, en acier inoxydable, en aluminium devront être protégées par film pelable ou tout autre dispositif adéquat si le planning en imposait la pose avant l'achèvement des travaux. La dépose de ce film pelable est à la charge du titulaire du présent lot.

### **2.5 NETTOYAGE**

Le nettoyage permanent du chantier est à la charge de l'entreprise durant toute son intervention et le cas échéant la remise en état éventuelle en fin de chantier, des voies d'accès.

L'entreprise est tenue de procéder régulièrement, à ses frais, au nettoyage soigné de la zone dans l'emprise du chantier pour débarrasser leur surface de ses matériaux, matériels ainsi que les déchets de mortier, des débris provenant de ses travaux.

### **2.6 RÉCEPTION ET GARANTIE**

#### **2.6.1 RÉCEPTION**

La réception des ouvrages sera déclenchée sur demande écrite de l'entreprise au Maître d'œuvre.

L'entreprise est tenue de procéder à tout essai ou mesure demandé par le Maître d'œuvre.

La réception ne sera effective que lorsque le Maître d'œuvre aura constaté la conformité des installations avec les pièces du marché et que l'entreprise aura produit un rapport vierge de toute réserve émanant d'un bureau de contrôle agréé.

### **2.6.2 GARANTIES**

Les matériels mis en œuvre sont garantis contre tout vice de construction ou de mise en œuvre **2 ans à dater de la réception.**

Pendant cette période, l'entreprise sera tenue de procéder au remplacement de tout matériel défectueux. Dans ce cas, la garantie du matériel remplacé sera reconduite pour un an à compter de la date de son remplacement.

Durant la période de garantie, l'entreprise sera tenue de remédier à tout défaut ou dysfonctionnement de l'installation.

## 3 GENERALITES - INSTALLATION DE CHANTIER



Voir lot 00 « Généralités » communs à tous les lots

### 3.1 AMENÉE ET REPLI DU MATÉRIEL ET EQUIPEMENT

L'entrepreneur doit l'ensemble des équipements de chantier nécessaire à la bonne réalisation de l'ouvrage, en matériels et équipements, son installation et son repliement en fin de chantier, compris remise en état des existants.

### 3.2 PROTECTION, ISOLEMENT ET SIGNALISATION

Des protections, signalisations, isollements étanches et de toute nature, permettant le confinement des zones de travaux, devront être mis en place, entretenus et remaniés en fonction des différentes phases, pendant toute la durée du chantier, et cela jusqu'à la date de réception des travaux si nécessaire, à la charge du présent lot, comprenant :

- La mise en place d'une structure (tubulaire, bois, etc.),
- La pose d'un polyane 200 µ mm d'épaisseur,
- La pose d'une signalétique adaptée (panneau indiquant la zone travaux, indiquant la sortie la plus proche, ...)
- Le nettoyage pendant les travaux, niveau hygiène

Le confinement devra être suivi afin de limiter les propagations de poussière.

Le prix est pour le confinement / déconfinement d'une largeur de couloir sur toute hauteur.

### 3.3 ÉTUDES - PLANS D'EXÉCUTION ET DE CHANTIER - DOE

L'entrepreneur doit l'ensemble des études, relevés, implantations et plans d'exécution et de chantier nécessaire à la réalisation des ouvrages, ainsi que le dossier des ouvrages exécutés en fin d'opération

## 4 DESCRIPTION DES OUVRAGES DE MENUISERIES INTERIEURES – TRANCHE FERME

### 4.1 TRAVAUX DE MENUISERIES INTERIEURES

#### 4.1.1 TRAVAUX DE DEPOSES

##### 4.1.1.1 DEPOSE PORTE

Dans le cadre des travaux il sera prévu la démolition /dépose et l'évacuation de menuiseries intérieures (châssis, portes, parois stratifiés) pour la création de passage ou réaménagement/restructuration, comprenant notamment :

- Dégondage et dépose du ou des vantaux, dépose soignée du dormant, pour ne pas endommager le support, compris pattes à scellement,
- Equerres, etc.... de fixation dans mur et condamnation des trous + raccord d'enduit.
- Le présent poste comprendra également la dépose des stores intérieurs, ainsi que la dépose des ouvrages de finition, type tapées, champlats,
- Encadrements bois.
- Reprise des encadrements avec finition prêt à peindre.
- Compris toutes les sujétions.

✓ **Localisation : suivant plans**

⇒ PMT :

→ R+2 : Passerelle Liaison Nord,

→ R+3 : PMT 3127 C – Circulation, Passerelle liaison nord.

#### 4.1.2 MENUISERIES INTERIEURES

##### 4.1.2.1 BLOC-PORTE DAS EI 90

Fourniture et pose d'un bloc-porte DAS VANTAUX PLEINS de chez Malerba ou techniquement équivalent à peindre comprenant notamment :

Support :

- Murs béton ou parpaings creux ou pleins d'épaisseur 100 mm mini,
- Carreaux de plâtre pleins ou parpaings en béton cellulaire d'épaisseur 100 mm mini.
- Sur cloisons sèches à plaques de parement plâtre d'épaisseur classées EI 120, ...

Huisserie :

- Huisserie métallique
- Recouvrement de la même largeur que les plinthes prévues.

Vantail :

- Épaisseur 65 mm.
- Oculus vertical.
- Cadre chêne LCA.
- Joint intumescent en périphérie.
- Masse surfacique du vantail seul (sans équipements) : 44 kg/m2.

Ferrage :

- 4 Paumelles de 130.

Dimension :

- Hauteur : Variable
- Largeur : Variable

Finition : Prépeinte.



Quincaillerie / Equipements :

- Ventouse.
- Joint de seuils.
- Poignée alu.
- Ferme-porte GR150 bras compas (force  $\frac{3}{4}$ ).
- Dispositif anti-réarmement volontaire.
- Contact de position pour les portes DAS entre zone de compartimentage.
- Contact de position d'attente intégrés au déclencheur.
- Panneaux de protection PVC (1000 mm ht - retrait 18 mm largeur de l'ouvrant).
- Profil de protection du chant côté paumelles.
- Oculus diamètre 30 cm mini.

Emission dans l'air A +.

Détalonnage suivant demande du lot CVC.

Compris toutes les sujétions.

✓ **Localisation : suivant plans**

⇒ PMT :

→ SS1

#### 4.1.2.2 BLOC-PORTE DAS EI 30

Fourniture et pose d'un bloc-porte DAS VANTAUX PLEINS de chez Malerba ou techniquement équivalent à peindre comprenant notamment :

Support :

- Murs béton ou parpaings creux ou pleins d'épaisseur 100 mm mini,
- Carreaux de plâtre pleins ou parpaings en béton cellulaire d'épaisseur 70 mm mini (à l'avancement).
- Sur cloisons sèches à plaques de parement plâtre d'épaisseur 72/36 mm mini et classées EI 60, ...
- Cloisons vitrées à ossature bois EI 60.

Huisserie :

- Huisserie métallique
- Recouvrement de la même largeur que les plinthes prévues.

Vantail :

- Épaisseur 40 mm.
- Oculus
- Âme pleine bois exotique ou européen.
- Joint intumescent en traverse haute et basse.
- Battement chant droit avec joint intumescent.
- Masse surfacique du vantail seul (sans équipements) : 27 kg/m2.

Ferrage :

- 4 Paumelles de 130.

Dimension :

- Hauteur : Variable
- Largeur : Variable

Finition : Prépeinte.

Quincaillerie / Equipements :

- Ventouse (suivant descriptif ci-dessous)
- Joint de seuils.
- Joint d'étanchéité à l'air en feuillure d'hubriserie.
- Poignée alu.
- Ferme-porte GR150 bras compas (force  $\frac{3}{4}$ ).

- Dispositif anti-réarmement volontaire.
- Contact de position pour les portes DAS entre zone de compartimentage.
- Contact de position d'attente intégrés au déclencheur.
- Panneaux de protection PVC (1000 mm ht - retrait 18 mm largeur de l'ouvrant).
- Profil de protection du chant côté paumelles.
- Oculus diamètre 30 cm mini.

Emission dans l'air A +.

Détalonnage suivant demande du lot CVC.

Compris toutes les sujétions.

✓ **Localisation : suivant plans**

⇒ PMT :

→ SS1

### 4.1.3 DIVERS

#### 4.1.3.1 PLINTHES BOIS

Les travaux comprennent la fourniture et la pose de plinthes droites menuisées, hauteur 7 cm à bords droits en pied de cloisonnement ou doublage dans la zone d'intervention.

- Finition parfaite prêt à peindre.
- Compris toutes les sujétions

✓ **Localisation : suivant plans**

⇒ PMT : Suivant la création de cloisons ou de doublages

→ RDC

→ R+1

→ R+2

→ R+3

→ R+4

## 5 DESCRIPTION DES OUVRAGES DE MENUISERIES INTERIEURES – TRANCHE OPTIONNELLE

### 5.1 TRAVAUX DE MENUISERIES INTERIEURES

#### 5.1.1 TRAVAUX DE DEPOSES

##### 5.1.1.1 DEPOSE PORTE

Dans le cadre des travaux il sera prévu la démolition /dépose et l'évacuation de menuiseries intérieures (châssis, portes, parois stratifiés) pour la création de passage ou réaménagement/restructuration, comprenant notamment :

- Dégondage et dépose du ou des vantaux, dépose soignée du dormant, pour ne pas endommager le support, compris pattes à scellement,
- Équerres, etc.... de fixation dans mur et condamnation des trous + raccord d'enduit.
- Le présent poste comprendra également la dépose des stores intérieurs, ainsi que la dépose des ouvrages de finition, type tapées, champlats,
- Encadrements bois.
- Reprise des encadrements avec finition prêt à peindre.

✓ **Localisation : suivant plans**

⇒ HNH :

→ Suivant la pose de bloc-porte DAS EI 90 & DAS EI 30

#### 5.1.2 MENUISERIES INTERIEURES

##### 5.1.2.1 BLOC-PORTE DAS EI 90

Fourniture et pose d'un bloc-porte DAS VANTAUX PLEINS de chez Malerba ou techniquement équivalent à peindre comprenant notamment :

Support :

- Murs béton ou parpaings creux ou pleins d'épaisseur 100 mm mini,
- Carreaux de plâtre pleins ou parpaings en béton cellulaire d'épaisseur 100 mm mini.
- Sur cloisons sèches à plaques de parement plâtre d'épaisseur classées EI 120, ...

Huisserie :

- Huisserie métallique,
- Recouvrement de la même largeur que les plinthes prévues.

Vantail :

- Épaisseur 65 mm
- Oculus
- Cadre chêne LCA.
- Joint intumescent en périphérie.
- Masse surfacique du vantail seul (sans équipements) : 44 kg/m2.

Ferrage :

- 4 Paumelles de 130.

Dimension :

- Hauteur : Variable
- Largeur : Variable

Finition : Prépeinte.

Quincaillerie / Equipements :

- Ventouse.
- Joint de seuils.
- Poignée alu.
- Ferme-porte GR150 bras compas (force  $\frac{3}{4}$ ).
- Dispositif anti-réarmement volontaire.
- Contact de position pour les portes DAS entre zone de compartimentage.
- Contact de position d'attente intégrés au déclencheur.
- Panneaux de protection PVC (1000 mm ht - retrait 18 mm largeur de l'ouvrant).
- Profil de protection du chant côté paumelles.
- Oculus diamètre 30 cm mini.

Emission dans l'air A +.

Détalonnage suivant demande du lot CVC.

✓ **Localisation : suivant plans**

⇒ HNH :

→ Du SS2 au R+1

### 5.1.2.2 BLOC-PORTE DAS EI 30

Fourniture et pose d'un bloc-porte DAS VANTAUX PLEINS de chez Malerba ou techniquement équivalent à peindre comprenant notamment :

Support :

- Murs béton ou parpaings creux ou pleins d'épaisseur 100 mm mini,
- Carreaux de plâtre pleins ou parpaings en béton cellulaire d'épaisseur 70 mm mini (à l'avancement).
- Sur cloisons sèches à plaques de parement plâtre d'épaisseur 72/36 mm mini et classées EI 60, ...
- Cloisons vitrées à ossature bois EI 60.

Huisserie :

- Huisserie métallique,
- Recouvrement de la même largeur que les plinthes prévues.

Vantail :

- Épaisseur 40 mm
- Oculus
- Âme pleine bois exotique ou européen.
- Joint intumescent en traverse haute et basse.
- Battement chant droit avec joint intumescent.
- Masse surfacique du vantail seul (sans équipements) : 27 kg/m2.

Ferrage :

- 4 Paumelles de 130.

Dimension :

- Hauteur : Variable
- Largeur : Variable

Finition : Prépeinte.

Quincaillerie / Equipements :

- Ventouse (suivant descriptif ci-dessous)
- Joint de seuils.
- Joint d'étanchéité à l'air en feuillure d'huisserie.
- Poignée alu.
- Ferme-porte GR150 bras compas (force  $\frac{3}{4}$ ).
- Dispositif anti-réarmement volontaire.
- Contact de position pour les portes DAS entre zone de compartimentage.

- Contact de position d'attente intégrés au déclencheur.
- Panneaux de protection PVC (1000 mm ht - retrait 18 mm largeur de l'ouvrant).
- Profil de protection du chant côté paumelles.
- Oculus diamètre 30 cm mini.

Emission dans l'air A +.

Détalonnage suivant demande du lot CVC.

✓ **Localisation : suivant plans**

⇒ HNH :

→ Du SS2 au R+1

→ Du R+2 au R+5

### 5.1.2.3 BLOC-PORTE EI 30

Fourniture et pose d'un bloc-porte EI30 de chez Malerba ou techniquement équivalent à peindre comprenant notamment :

Support :

- Sur cloisons sèches à plaques de parement plâtre d'épaisseur 72/36 mm mini et classées EI 60, ...

Huisserie :

- Huisserie/bâti bois exotique de section mini 68 x 58 (selon mise en œuvre) avec joint intumescent.
- Recouvrement de la même largeur que les plinthes prévues.

Vantail :

- Épaisseur 40 mm
- Âme pleine bois exotique ou européen.
- Joint intumescent en traverse haute et basse.
- Masse surfacique du vantail seul (sans équipements) : 27 kg/m2.

Ferrage :

- 4 Paumelles de 130.

Dimension :

- Hauteur : 930 mm
- Largeur : 2040 mm

Finition : Prépeinte.

Quincaillerie / Equipements :

- Joint de seuils.
- Joint d'étanchéité à l'air en feuilleure d'huissierie.
- Poignée alu.
- Ferme-porte GR150 bras compas (force  $\frac{3}{4}$ ).
- Contact de position d'attente intégrés au déclencheur.
- Panneaux de protection PVC (1000 mm ht - retrait 18 mm largeur de l'ouvrant).
- Profil de protection du chant côté paumelles.

Emission dans l'air A +.

✓ **Localisation : suivant plans**

⇒ HNH :

→ Local TGS SS -1



### 5.1.3 DIVERS

#### 5.1.3.1 PLINTHES BOIS

Les travaux comprennent la fourniture et la pose de plinthes droites menuisées, hauteur 7 cm à bords droits en pied de cloisonnement ou doublage dans la zone d'intervention.

- Finition parfaite prêt à peindre.

✓ **Localisation : suivant plans**

⇒ *Suivant la création de cloisons, de doublages ou de gaines.*

## 6 DESCRIPTION DES OUVRAGES DE PLATRERIE – TRANCHE FERME

### 6.1 TRAVAUX DE PLATRERIE

#### 6.1.1 DOUBLAGE

##### 6.1.1.1 DOUBLAGE EI 90

Contre-cloison constituée par assemblage de 2 PRÉGYPLAC BA25 S de chez Siniat ou techniquement équivalent, vissées sur la même face d'une ossature verticale PRÉGYMÉTAL.

Les caractéristiques seront les suivantes :

- Composition du système : 2 PRÉGYPLAC BA25 S
- Ossature : Montant PRÉGYMÉTAL M48-50 avec ou sans appuis métalliques (constitués d'équerres 15/10ème)
- Type de parement : Double
- Référence PV feu : - EFACTIS EFR-16-G-000163 Ext.16/1 Rév.1, 20/2, EFR-19-001292 Rév.2
- Sens du feu côté plaques uniquement.
- Performance feu uniquement en montants accolés.
- 1ère peau à l'horizontale et 2nde peau à la verticale.
- Classement de protection incendie : EI 120
- Hauteur maximale : 6 m
- Référence mécanique : DTU 25-41
- Supports compatibles : Tout support

✓ **Localisation : suivant plans**

⇒ PMT :

→ R+3 : Passerelle Liaison Nord

#### 6.1.2 CLOISON COUPE-FEU

##### 6.1.2.1 CLOISON EI 120

Cloison de distribution constituée par assemblage de plaques PRÉGYPLAC BA25 S de largeur 90 cm de chez Siniat ou techniquement équivalent, haute dureté, vissées sur une ossature métallique délimitant un vide de construction. Les caractéristiques seront les suivantes :

- Rw+C : 45 dB
- Performance : Protection incendie, Acoustique
- Composition du système : 1+1 PRÉGYPLAC BA25 S
- Épaisseur totale : 98 mm
- Ossature : Montant PRÉGYMÉTAL M48-35
- Type de parement : Simple
- Type d'isolant : Laine de verre, Fibre de bois, Isolant biosourcé
- Épaisseur de l'isolant : 45 mm
- Référence PV feu : EFACTIS 07-V-407 + Ext.09/1. Décalage des joints horizontaux d'une face à l'autre de 400 mm minimum.
- Classement de protection incendie : EI 120
- Résistance au feu : 120 min

- Hauteur maximale : 4,35 m
- Référence acoustique : CSTB 07 260 10799-1
- Référence mécanique : DTU 25-41
- Impact Carbone (Cycle A-D) : 11,62 kgCO<sub>2</sub>/m<sup>2</sup>
- Impact Carbone information : URSACOUSTIC ROULE N (45 mm)

**Localisation : suivant plans**

⇒ PMT :

→ R+3 : Passerelle Liaison Nord (2.55 ml)

### 6.1.3 GAINES TECHNIQUES

#### 6.1.3.1 VTP EI 120

L'entreprise devra la fourniture et pose de VTP comprenant les caractéristiques suivantes :

- Degré coupe-feu : EI 120.
- Panneaux : Panneaux de vermiculite Glasroc F V500 ou techniquement équivalent, épaisseur 50 mm
- Façade : Trappe de visite composée de deux cadres, 1 fixe et 1 ouvrant. La trappe bénéficie de profilés en aluminium. Pour parfaire l'étanchéité, un joint intumescent est disposé en périphérie de l'ouvrant et du châssis fixe. La trappe est équipée de deux dispositifs de blocage (câbles + mousqueton). L'ouverture s'effectue par simple pression sur la trappe grâce aux fermetures à ressort invisibles.
- Aération : Grilles de ventilation Ventilodice V40.
- Dimension : 50 x 50 x 30 cm (A confirmer suivant les coffrets de relayage prévu au lot CVC Désenfumage).
- Travaux en coordination avec le lot CVC
- Compris toutes les sujétions

✓ **Localisation : suivant plans**

⇒ PMT :

→ SS -1 : Suivant plan Bâtiment PMT – Bâtiments 13, 14, 15, 16, 17 – Sous-sol -1 – Rénovation DAS (CVC/Désenfumage)

#### 6.1.3.2 VTP EI 60

L'entreprise devra la fourniture et pose de VTP comprenant les caractéristiques suivantes :

- Degré coupe-feu : EI 60.
- Panneaux : Panneaux de vermiculite Glasroc F V500 ou techniquement équivalent, épaisseur 35 mm
- Façade : Trappe de visite composée de deux cadres, 1 fixe et 1 ouvrant. La trappe bénéficie de profilés en aluminium. Pour parfaire l'étanchéité, un joint intumescent est disposé en périphérie de l'ouvrant et du châssis fixe. La trappe est équipée de deux dispositifs de blocage (câbles + mousqueton). L'ouverture s'effectue par simple pression sur la trappe grâce aux fermetures à ressort invisibles.
- Aération : Grilles de ventilation Ventilodice V40.
- Dimension : 50 x 50 x 30 cm (A confirmer suivant les coffrets de relayage prévu au lot CVC Désenfumage).
- Travaux en coordination avec le lot CVC
- Compris toutes les sujétions

✓ **Localisation : suivant plans**

⇒ PMT :

- SS -1 : Suivant plan Bâtiment PMT – Bâtiments 13, 14, 15, 16, 17 – Sous-sol -1 – Rénovation DAS (CVC/Désenfumage)
- R+2 : Suivant plan Bâtiment PMT – Bâtiments 13, 14, 15, 16, 17 – R+2 – Rénovation DAS (CVC/Désenfumage)

#### 6.1.4 **CONDUIT DE DESENFUMAGE**

Fourniture et pose d'un conduit de ventilation vertical filant de chez Promat ou techniquement équivalent constitué, sur 4 faces, de plaques silico-calcaire PROMATECT®-L500 avec, reprise de charges tous les 8 m 00 sur 2 faces du conduit ou tous les 10 m 00 sur les 4 faces du conduit.

- Corps de conduit : Plaque PROMATECT®-L500.
- Produit : Silicate de calcium
- Masse volumique : 500 kg/m<sup>3</sup>
- Réaction au feu : A1
- Rugosité parois internes : 0,1 mm
- Étanchéité aux fumées : Classe S
- Étanchéité à froid : Classe D
- Réversibilité des performances mécaniques du produit après immersion/séchage : 100%
- Stabilité du système aux conditions d'hygrométrie élevées
- Sismique : Bonne tenue au séisme et aux vibrations
- Étiquetage sanitaire : A+
- Assemblage : Par vissage ou agrafage et encollage des chants de plaques à la colle PROMACOL®-S (réaction au feu A1)
- Mise en œuvre conformément aux normes en vigueur, procès-verbaux d'essais, prescriptions Promat et spécifications du marché.
- Épaisseur minimale : Fonction des sections de conduit et des sollicitations mécaniques.
- Y compris adaptation des plafonds avec remaniage des faux-plafonds (600 x 600) ou adaptation des plafonds plaques de plâtre.
- Y compris percement horizontaux et verticaux pour faire passer la gaine.
- Y compris dépose des sols souples soignées sur l'emplacement du conduit.
- Y compris adaptation des parois verticales de toutes natures.
- Doublage sur conduit de désenfumage visible comprenant notamment :
  - Contre-cloison : 1 Pregyplac BA18
  - Isolant : Laine minérale 75 mm ép.
  - Indice d'affaiblissement acoustique de la paroi de conduit :  $Rw+C = 53$  dB
  - Le doublage sera collé sur les conduits de désenfumage
  - Finition peinte suivant prescription paragraphe peinture.
- Compris toutes les sujétions

##### 6.1.4.1 **CONDUIT DE DESENFUMAGE VERTICAL EI 90**

- Corps de conduit : plaque PROMATECT®-L500 d'épaisseur 40 mm
- Résistance au feu : EI 90
- Résistance à la surpression/dépression : -1000/+500 Pa
- Compris toutes les sujétions.

✓ **Localisation : suivant plans**

⇒ PMT :

- R+1 : Suivant plan Bâtiment PMT – Bâtiments 13, 14, 15, 16, 17 – RDC – Rénovation DAS (CVC/Désenfumage)
- R+2 : Suivant plan Bâtiment PMT – Bâtiments 13, 14, 15, 16, 17 – R+1 – Rénovation DAS (CVC/Désenfumage)
- R+3 : Suivant plan Bâtiment PMT – Bâtiments 13, 14, 15, 16, 17 – R+2 – Rénovation DAS (CVC/Désenfumage)

#### 6.1.4.2 CONDUIT DE DESENFUMAGE HORIZONTAL EI 90

- Corps de conduit : plaque PROMATECT®-L500 d'épaisseur 50 mm
- Résistance au feu : EI 90
- Résistance à la surpression/dépression : -1000/+500 Pa
- Section intérieur 60 x 60 cm.
- Y compris habillage.
- Compris toutes les sujétions.

✓ **Localisation : suivant plans**

⇒ PMT : Passerelle Liaison Nord – RDC

⇒ PMT : RDC Salle à manger médecin 0306

#### 6.1.4.3 FLOCAGE EI 90

- Projection de produit à base de laine minérale de roche destinée à la protection incendie.
- Préparation du support existant, nettoyage compris toutes sujétions d'accrochage (primaire, grillage, nergalto, etc).
- Épaisseur nécessaire pour obtenir le degré coupe-feu 'de EI90 demandé dans le rapport du bureau de contrôle.
- PV d'essais à fournir.
- Compris toutes les sujétions.

✓ **Localisation : suivant plans**

⇒ PMT : Passerelle Liaison Nord – R+3 – en sous face des dalles haute et basses du SAS créé (2.75 x 2.55 ml)

## 6.2 TRAVAUX DE FAUX-PLAFOND

### 6.2.1 DEMOLITION PLAFOND EXISTANT

La prestation comprend la démolition du faux-plafond existant en plaques de plâtre, constituée de :

- Dépose complète incluant les ossatures, suspentes, accessoires, isolants éventuels
- Compris la protection des locaux
- Compris l'évacuation des gravats en décharge agréée
- Le nettoyage complet de la zone

✓ **Localisation : suivant plans**

⇒ PMT : RDC Salle à manger médecin 0306



## 6.2.2 JOUEES DE FAUX-PLAFONDS

Réalisation de joues verticales en plaque de plâtre comprenant :

- Dépose du faux-plafonds existant.
- Ossature porteuse par cornières périphériques métalliques.
- Mise en place de plaques de plâtre de 13 mm d'épaisseur, compris fixation en pied et en tête de la jouée dans l'ossature du faux plafond.
- Compris talon en partie basse, tous détails de liaison et de réglage, découpes, joints, façon de cintrage, manutention, garnissages, calfeutremments, échafaudage ou platelage de travail, protections, nettoyage, tous détails et sujétions pour une parfaite et complète réalisation.
- Compris toutes sujétions de réalisation et d'incorporation.
- Réalisation suivant les règles de l'art.
- Finition du parement dito partie courante.

✓ **Localisation : suivant plans**

⇒ PMT : Passerelle Liaison Nord – Sur VH

→ R+1

→ R+2

→ R+3

→ R+4

## 6.2.3 REMANIAGE FAUX-PLAFOND DEMONTABLE

La prestation comprend la dépose des faux-plafonds existants (plaques de démontable 600x600mm, minérale, métallique, etc...), et leur repose après création des gaines de désenfumage, etc...., constituée de :

- La dépose partielle des faux plafonds pour la réalisation/ suppression de cloisons et/ou l'installation des équipements.
- Le stockage des dalles de faux-plafonds durant les travaux, au sein des services techniques du CH,
- Leurs poses après travaux
- Compris les adaptations d'ossature, découpes, joints, éléments de finition, et toutes sujétions pour parfaite finition.
- Compris le remplacement des dalles endommagées durant les travaux,
- Compris encastrement des équipements techniques.
- Compris toutes les sujétions.

✓ **Localisation : suivant plans**

⇒ PMT : Passerelle Liaison Nord – RDC

⇒ PMT : Sur jouées de faux-plafond

⇒ PMT : Passerelle Liaison Nord – RDC à R+4, au droit des gaines de désenfumage verticales créées

## 6.2.4 ADAPTATION PLAFOND FIXE

Les travaux comprennent l'adaptation a plafonds non-démontables constitués de :

- Reprise et adaptation des suspentes et ossature en profils d'acier galvanisés,
- Mis en œuvre de parement en plaque de plâtre de type BA13 ou BA18 vissée sur l'ossature,
- L'ensemble mise en œuvre suivant les DTU, DTA, Avis Technique ou recommandations du fabricant, et avant les plafonds absorbants démontables

- Compris traitement des joints (bande à joints+ enduit) et toute sujétion,
- Compris renforts, adaptation et encastrement des équipements techniques,
- Finition prête à peindre,
- Compris toutes les sujétions pour une parfaite finition.

✓ **Localisation : suivant plans**

⇒ PMT : RDC Salle à manger médecin 0306

## 6.3 TRAVAUX DE PEINTURE

### 6.3.1 PREPARATION SUR PAROIS EXISTANTES

Le titulaire du lot doit la démolition d'ouvrages divers sur parois plinthes, baguettes, tasseaux, pattes, consoles, ou matériel divers fixés sur les parements muraux conservés y compris regarnissage des prises, rebouchage des trous, et raccords de parements au plâtre.

Travaux comprenant :

- Les murs seront mis à nu afin de permettre le ratissage,
- Préparation des supports, décapage de peinture, dépose toile de verre ou papier peint, lessivage, rebouchage, ponçage,
- Calfeutrement en tableaux,
- Bandes calicots sur fissures,
- Ratissage,
- Surface des parements plan pour recevoir une peinture,
- Compris toutes les sujétions.

✓ **Localisation : suivant plans**

⇒ PMT : RDC Salle à manger médecin 0306 (sur cloison démolir et ventilation basse)

⇒ Suivant dépose des portes (reprises en périphérie des portes)

⇒ Suivant VH créée dans Passerelle Liaison Nord – RDC à R+4 (en périphérie des percements)

### 6.3.2 TOILE DE VERRE 175 G/M²

Fourniture et pose de toile de verre en lés, la toile de verre choisi sera particulièrement résistante aux grattements et à l'usure.

Les caractéristiques seront les suivantes :

- Toile de verre de 175 gramme/m².
- Toile de verre de classement M1.
- Toile 100% fibre de verre imputrescible et incombustible.
- Maille au choix du MOE,

Travaux comprenant :

- Impression, encollage au préalable à l'aide d'une colle vinylique prête à l'emploi puis mise en place de la toile de verre. Séchage (environ 24 heures).
- Pose bord à bord.
- Préparation des fonds suivant DTU 59.1.
- Prestation comprenant l'ensemble des protections nécessaires à ces travaux.

- Mise en œuvre conforme aux normes et D.T.U. suivant les recommandations du fabricant.

✓ **Localisation : suivant plans**

- ⇒ PMT : RDC Salle à manger médecin 0306
  - Sur gaine de désenfumage
  - Sur parois existantes
- ⇒ Suivant VH créée dans Passerelle Liaison Nord – RDC à R+4 (en périphérie des percements)
- ⇒ Sur conduit de désenfumage EI90 (du R+1 au R+3)
- ⇒ Sur doublage R+3 : Passerelle Liaison Nord
- ⇒ Sur cloisons R+3 : Passerelle Liaison Nord

### 6.3.3 PEINTURE SUR PAROIS VERTICALES

La prestation comprend la mise en œuvre sur l'ensemble des supports verticaux et horizontaux. Les travaux comprennent :

- Travaux préparatoires suivant support, ils devront être conformes aux Normes & DTU en vigueur (59.1). Ils seront secs, sains, cohérents et propre à l'application.
- Support : Plaque de plâtre à épiderme cartonné, plâtre et dérivés, toile de verre, anciens fonds non adhérents.
- Finition : A Soignée suivant DTU 59.1
- Degré de brillance : MAT suivant NF EN ISO 2813
- Lessivabilité : Classe 2 Lessivable suivant ISO 11998
- Qualité environnementale : A +
- Impression : Muroprim La Seigneurie ou techniquement équivalent
- Finition : Pantex BC MAT La Seigneurie ou techniquement équivalent pour pièce sèche. Evolutex 2 en 1 Mat La Seigneurie ou techniquement équivalent pour pièce humide.
- Finition par 2 couches de peinture,
- Le classement de tenue au feu sera M1 sur support M1 et M0 sur support M0,
- Les produits sans COV dépassant la norme européenne COV 2007/2010 avec un écolabel seront à privilégier,
- Toutes sujétions pour une finition parfaite

✓ **Localisation : suivant plans**

- ⇒ PMT : RDC Salle à manger médecin 0306
  - Sur gaine de désenfumage
  - Sur parois existantes
- ⇒ Suivant VH créée dans Passerelle Liaison Nord – RDC à R+4 (en périphérie des percements)
- ⇒ Sur conduit de désenfumage EI90 (du R+1 au R+3)
- ⇒ Sur doublage R+3 : Passerelle Liaison Nord
- ⇒ Sur cloisons R+3 : Passerelle Liaison Nord

### 6.3.4 PEINTURE EN PLAFONDS

La prestation comprend la mise en œuvre sur l'ensemble des supports horizontaux. Les travaux comprennent :

- Travaux préparatoires suivant support, ils devront être conformes aux Normes & DTU en vigueur (59.1). Ils seront secs, sains, cohérents et propre à l'application.
- Support : Plaque de plâtre à épiderme cartonné, plâtre et dérivés, anciens fonds non adhérents.
- Finition : A Soignée suivant DTU 59.1
- Degré de brillance : MAT suivant NF EN ISO 2813
- Lessivabilité : Classe 2 Lessivable suivant ISO 11998
- Qualité environnementale : A +
- Impression : Muroprim La Seigneurie ou techniquement équivalent
- Finition : Pantex BC MAT La Seigneurie ou techniquement équivalent pour pièce sèche. Evolutex 2 en 1 Mat La Seigneurie ou techniquement équivalent pour pièce humide.
- Finition par 2 couches de peinture,
- Le classement de tenue au feu sera M1 sur support M1 et M0 sur support M0,
- Les produits sans COV dépassant la norme européenne COV 2007/2010 avec un écolabel seront à privilégier,
- Toutes sujétions pour une finition parfaite

✓ **Localisation : suivant plans**

⇒ PMT : RDC Salle à manger médecin 0306 (suivant création plafond en plaque de plâtre)

### 6.3.5 PEINTURE SUR SUPPORT BOIS

Les supports devront être conformes aux Normes & DTU en vigueur (59.1). Ils seront secs, sains, cohérents et propre à l'application.

Travaux comprenant :

- Travaux préparatoires suivant support,
- Finition par 2 couches de peinture,
- Les travaux préparatoires et la mise en œuvre seront conformes aux Normes & DTU en vigueur (59.1) et aux règles de l'art.
- Le classement de tenue au feu sera M1 sur support M1 et M0 sur support M0.
- Toutes sujétions pour une finition parfaite
- Support : Tous bois brut, lasurés, peints en bon état, suivant préparation de surface.
- Finition : A Soignée suivant DTU 59.1
- Degré de brillance : MAT suivant NF EN ISO 2813
- Lessivabilité : Classe 2 Lessivable suivant ISO 11998
- Qualité environnementale : A +
- Impression : Neutraprim La Seigneurie ou techniquement équivalent.
- Finition : Primwood mat
- Compris peinture de ferrure et de rechapissage.
- Toutes sujétions pour une finition parfaite

✓ **Localisation : suivant plans**

⇒ PMT

→ Portes

→ Plinthes

### 6.3.6 PEINTURE INTUMESCENTE

La prestation comprend la fourniture et pose d'une protection incendie par peinture intumescente sur les poutrelles métalliques acier, afin d'obtenir un degré de résistance au feu R90.

Les travaux comprennent :

- Préparation des supports (support sain, sec, exempt de poussières, de résidus de laminage, de rouille, de sels de zinc et de tout autre forme de contaminants pouvant nuire à la bonne adhésion),
- Application d'une peinture anticorrosion, selon prescription du fabricant,
- Mise en œuvre d'une peinture intumescente mono-composante à base aqueuse de type PROMAPAIN®-SC4 de marque PROMAT ou techniquement équivalent, de caractéristiques :
  - Protection au feu : R90,
  - Émission de COV dans l'air intérieur : A+,
  - Catégorie d'utilisation : Z2,
  - Couleur blanche,
- Application d'une couche de peinture de finition, suivant les prescriptions du fabricant,
- L'application sur support acier traité antirouille au moyen d'une machine à projeter suivant les prescriptions du DTU 59.5 et du fabricant. L'application à la brosse ou au rouleau pour des petites surfaces y compris retouche après passage des autres corps d'état,
- L'épaisseur de peinture suivant performance exigée (avec PV), selon prescription du fabricant,
- Compris également, protection des supports et toutes sujétions de mise en œuvre, nettoyage, manutentions.
- Travaux en coordination avec le lot 03 – Gros-œuvre

✓ **Localisation : suivant plans**

⇒ PMT : Sur l'ensemble des poutrelles métalliques en sous face de dalle du R+1 au R+4

### 6.3.7 TRAVAUX DE NETTOYAGE

Les travaux comprennent le nettoyage en cours et en fin de chantier, repli du matériel, raccords divers, chargement et évacuation des gravats.

L'entrepreneur aura à sa charge les travaux de nettoyage de finitions avant réception :

- Balayage, dépoussiérage de l'ensemble des locaux et en fonction des différentes phases de travaux,
- Nettoyage et le lavage des vitres (face intérieure sur ouvrants),
- Lavages de tous les types de sol avec un nettoyant approprié, selon leur nature, à l'exclusion d'acides.

✓ **Localisation : suivant plans**

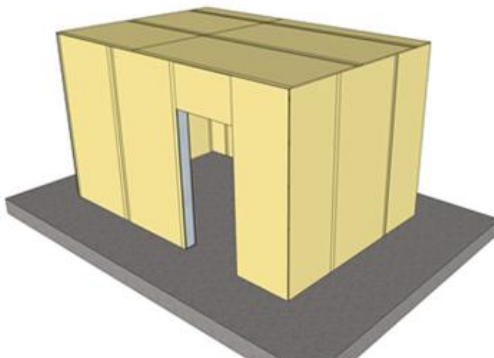
⇒ Sur l'ensemble de la zone travaux.

## 7 DESCRIPTION DES OUVRAGES DE PLATRERIE – TRANCHE OPTIONNELLE

### 7.1 TRAVAUX DE PLATRERIE

#### 7.1.1 BOITE AUTOPORTANTE EI60

La prestation comprend la fourniture et la pose d'un système de boîte autoportante composé d'un ensemble cohérent, constitué de cloisons non fixées en tête servant de support de plafond autoportant. Cette boîte sera bâtie autour du TGS (Tableau Général de Sécurité).



- Cloison EI60 :
  - Cloisons avec plaques PREGYPLAC BA18 de chez SINIAT,
  - Parement simple sur chaque face des cloisons,
  - Rails et montants PREGYMETAL entraxe 60cm,
  - Incorporation d'un isolant type laine de roche (densité moyenne à forte), épaisseur 140mm.
- Plafond EI60 :
  - Plafonds avec plaques PREGYPLAC BA18 de chez SINIAT,
  - Parement simple sur chaque face du plafond,
  - Rails et montants PREGYMETAL entraxe 40cm,
  - Fixation du plafond sur cloison EI60, et sur paroi béton existante (montage dit en demi portique),
  - Le plafond devra être adapté à la configuration actuelle du local, en coordination avec le lot électricité,
  - Le plafond sera traversé par des câbles de sécurité (CR1) avec protection coupe-feu périphérique type (pose à la charge du lot électricité)
- Dimensions selon plans, 1.60 x 1.80 m,
- Hauteur selon configuration du local,
- Surface plafond : 2.7 m² environ
- Les dimensions du local seront à confirmer sur site,
- Intégration d'une porte EI60, pour accès au local
- Mise en œuvre selon DTU 25-41, prescriptions du fabricant, et Les règles professionnelles en vigueur pour les ouvrages désolidarisés et autoportants,
- Travaux en coordination avec le lot électricité,
- Compris toutes les sujétions.

✓ **Localisation : suivant plans**

⇒ HNH : Sous-Sol -1 : Local TGS

## 7.2 TRAVAUX DE PEINTURE

### 7.2.1 PEINTURE SUR PAROIS

La prestation comprend la mise en œuvre sur l'ensemble des supports verticaux et horizontaux. Les travaux comprennent :

- Travaux préparatoires suivant support, ils devront être conformes aux Normes & DTU en vigueur (59.1). Ils seront secs, sains, cohérents et propre à l'application.
- Support : Plaque de plâtre à épiderme cartonné, plâtre et dérivés, toile de verre, anciens fonds non adhérents.
- Finition : B Courante, suivant DTU 59.1
- Degré de brillance : MAT suivant NF EN ISO 2813
- Lessivabilité : Classe 2 Lessivable suivant ISO 11998
- Qualité environnementale : A +
- Impression : Muroprim La Seigneurie ou techniquement équivalent
- Finition : Pantex BC MAT La Seigneurie ou techniquement équivalent pour pièce sèche. Evolutex 2 en 1 Mat La Seigneurie ou techniquement équivalent pour pièce humide.
- Finition par 2 couches de peinture,
- Le classement de tenue au feu sera M1 sur support M1 et M0 sur support M0,
- Les produits sans COV dépassant la norme européenne COV 2007/2010 avec un écolabel seront à privilégier,
- Toutes sujétions pour une finition parfaite

✓ **Localisation : suivant plans**

⇒ HNH : Sous-Sol -1 : Local TGS

→ Suivant cloison EI60 (Boite autoportante)

### 7.2.2 PEINTURE EN PLAFOND

La prestation comprend la mise en œuvre sur l'ensemble des supports horizontaux de peinture de finition.

Les travaux comprennent :

- Travaux préparatoires suivant support, ils devront être conformes aux Normes & DTU en vigueur (59.1). Ils seront secs, sains, cohérents et propre à l'application.
- Support : Plaque de plâtre à épiderme cartonné, plâtre et dérivés, anciens fonds non adhérents.
- Finition : B Courante, suivant DTU 59.1
- Degré de brillance : MAT suivant NF EN ISO 2813
- Lessivabilité : Classe 2 Lessivable suivant ISO 11998
- Qualité environnementale : A +
- Impression : Muroprim La Seigneurie ou techniquement équivalent
- Finition : Pantex BC MAT La Seigneurie ou techniquement équivalent pour pièce sèche. Evolutex 2 en 1 Mat La Seigneurie ou techniquement équivalent pour pièce humide.
- Finition par 2 couches de peinture,
- Le classement de tenue au feu sera M1 sur support M1 et M0 sur support M0,
- Les produits sans COV dépassant la norme européenne COV 2007/2010 avec un écolabel seront à privilégier,
- Peinture sur face intérieure et extérieure du plafond de la boîte autoportante du Local TGS,
- Toutes sujétions pour une finition parfaite



✓ **Localisation : suivant plans**

⇒ HNH : Sous-Sol -1 : Local TGS

→ Suivant cloison EI60 (Boîte autoportante)

### 7.2.3 PEINTURE SUR SUPPORT BOIS

Les supports devront être conformes aux Normes & DTU en vigueur (59.1). Ils seront secs, sains, cohérents et propre à l'application.

Travaux comprenant :

- Travaux préparatoires suivant support,
- Finition par 2 couches de peinture,
- Les travaux préparatoires et la mise en œuvre seront conformes aux Normes & DTU en vigueur (59.1) et aux règles de l'art.
- Le classement de tenue au feu sera M1 sur support M1 et M0 sur support M0.
- Toutes sujétions pour une finition parfaite
- Support : Tous bois brut, lasurés, peints en bon état, suivant préparation de surface.
- Finition : B Courante suivant DTU 59.1, dans les locaux techniques  
A Soignée suivant DTU 59.1, dans le reste des locaux
- Degré de brillance : MAT suivant NF EN ISO 2813
- Lessivabilité : Classe 2 Lessivable suivant ISO 11998
- Qualité environnementale : A +
- Impression : Neutraprim La Seigneurie ou techniquement équivalent.
- Finition : Primwood mat
- Compris peinture de ferrure et de rechapissage.

✓ **Localisation : suivant plans**

⇒ HNH : SS -1 : Local TGS

→ Plinthes

→ Portes

### 7.2.4 TRAVAUX DE NETTOYAGE

Les travaux comprennent le nettoyage en cours et en fin de chantier, repli du matériel, raccords divers, chargement et évacuation des gravats.

L'entrepreneur aura à sa charge les travaux de nettoyage de finitions avant réception :

- Balayage, dépoussiérage de l'ensemble des locaux et en fonction des différentes phases de travaux,
- Nettoyage et le lavage des vitres (face intérieure sur ouvrants),
- Lavages de tous les types de sol avec un nettoyant approprié, selon leur nature, à l'exclusion d'acides.

✓ **Localisation : suivant plans**

⇒ Sur l'ensemble de la zone travaux.

## 8 DESCRIPTION DES OUVRAGES DE MENUISERIE ALUMINIUM – TRANCHE FERME

### 8.1 TRAVAUX DE MENUISERIE ALUMINIUM

#### 8.1.1 PORTE AUTOMATIQUE

Il sera prévu la fourniture et pose d'une porte automatique coulissante simple vantail (ouverture à droite / à gauche) permettant l'accès aux blocs opératoires, type DIVA CLEAN RS de chez PORTALP ou techniquement équivalent.

Le bandeau technique de la porte sera installé côté circulation

Les renforts nécessaires à la pose à la fixation de cette porte sur la cloison seront à la charge du présent lot.

Dimensions de la porte :

- Largeur de passage libre : 1.60 mètres
- Hauteur de passage libre : 2.10 mètres

Les côtes exactes seront à vérifier sur site avant commande, par le titulaire du lot.

Cette porte aura les caractéristiques suivantes :

- o Porte à débit de fuite contrôlé afin de limiter au maximum des amenées d'air parasites préjudiciables à un réglage optimum de la ventilation et à la sécurité du patient : le débit de fuite maximal admissible sera de 100 m<sup>3</sup>/h à 30 Pascal,
- o Opérateur adapté à un grand trafic de passage (fournir impérativement un justificatif technique sur le nombre de cycles d'ouverture et fermeture possible),
- o Possibilité de réglage de la temporisation de fermeture de la porte,
- o Vantail en verre feuilleté intégrant un film afin que les visiteurs passant dans la circulation ne puissent visualiser l'intérieur de la zone. Ce vitrage sera monté dans un cadre en profil aluminium vissé avec joint portefeuille démontable et récupérable en cas de bris de vitre (de manière à pouvoir ne remplacer que la partie vitrée en cas d'incident de ce type). Ce vantail devra par ailleurs être facilement décontaminable.

L'alimentation électrique sera mise en place par le lot « Electricité - Courants Forts » sous la forme d'un câble laissé en attente à l'endroit qui aura été indiqué par le présent lot. Charge à ce dernier à raccorder ce câble au niveau de la porte.

Un schéma de principe de ces portes devra impérativement être fourni et validé par le CHU avant commande.

##### 8.1.1.1 PANNEAU DE COMMANDE

Le panneau de commande permettant la sélection des différents modes d'ouverture (automatique, manuel, bloquée ouverte, bloquée fermée, sens unique dans un sens ou dans l'autre) sera intégré dans le bandeau de la porte afin de pouvoir le rendre inaccessible à toute personne non autorisée à le manipuler.

##### 8.1.1.2 COMMANDE D'OUVERTURE

Cette porte automatique sera pilotée par le système de contrôle d'accès central du site.

Les commandes d'ouvertures (lecteurs de badges, bouton poussoir, interphone) qui seront positionnées de part et d'autre de la porte seront installées par le lot Electricité - Courants Faibles (commandes actuellement existantes sur un porte proche et qui seront déplacées).

Le raccordement de ces commandes dans le bandeau technique de la porte est à la charge du présent lot.

### 8.1.1.3 SECURITES

#### Détection d'obstacle dans l'aire de débattement :

Il sera prévu la fourniture, pose et raccordement d'un radar de sécurité type détecteur infrarouge permettant d'assurer la sécurité des personnes passant par cette porte.

Ce radar devra permettre de détecter toute présence au niveau de l'aire de débattement de la porte lorsque cette dernière est ouverte et empêcher à cette dernière de se fermer sur l'obstacle.

#### Dispositif de commande manuelle de déverrouillage d'urgence

Il sera prévu la fourniture, pose et raccordement d'un dispositif de commande manuelle de déverrouillage d'urgence sonore et lumineux avec préalarme sonore sur ouverture du capot de protection référence RCP310G de marque IZYX ou similaire.

Ce dispositif sera constitué d'un déclencheur manuel de couleur verte installé en saillie ou en semi-encastré dans les espaces où cela sera possible.

Le déclenchement devra se faire par pression au centre de la membrane déformable avec visualisation de l'état du système et réarmement par clef spécifique à fournir.

En cas d'activation, ce déclencheur devra émettre un signal sonore et lumineux.

Ce déclencheur devra être équipé d'un couvercle de protection transparent plombable.

#### ✓ **Localisation : suivant plans**

⇒ PMT

→ R+3 – Passerelle liaison nord

### 8.1.2 MODIFICATION MENUISERIE EXISTANTE

L'entreprise devra la modification de menuiserie existante comprenant notamment :

- Dépose des vitrages existants,
- Fourniture et pose d'un panneau de remplissage de type Thermipan Alu ou techniquement équivalent :
  - Coloris au choix du MOE dans la gamme du fabricant.
  - Âme isolante polystyrène extrudé XPS rainuré pour une meilleure adhérence, densité 33 kg/m<sup>3</sup>.
  - Epaisseur : En fonction des ouvrants de désenfumage.
- Compris raccord et adaptation pour la pose des ouvrants de désenfumage.

#### ✓ **Localisation : suivant plans**

⇒ PMT :

→ RDC : Suivant plan Bâtiment PMT – Bâtiments 13, 14, 15, 16, 17 – R+1 – Rénovation DAS (CVC/Désenfumage)

## 9 DESCRIPTION DES OUVRAGES DE MENUISERIE ALUMINIUM – TRANCHE OPTIONNELLE

### 9.1 TRAVAUX DE MENUISERIE ALUMINIUM

#### 9.1.1 RAIL DE PROTECTION

L'entreprise devra la pose de glissière de sécurité afin de protéger les portes DAS en position ouverte. Elles seront positionnées de part et d'autre de l'ouvrant sur une longueur de 1.50 m.



Cela comprendra notamment :

- Norme NF P98-410.
- En acier S235 galvanisé à chaud selon ISO 1461.
- Longueur : A confirmer sur site.
- Epaisseur : 3 mm.
- Support sur platine (minimum 2 puis tous les 3 mètres)
- About queue de carpe.

✓ **Localisation : suivant plans**

⇒ HNH :

→ Suivant le remplacement des portes DAS en sous-sol (7 portes, soit 28 u).

## 10 PRESTATIONS SUPPLEMENTAIRES EVENTUELLES

### 10.1 PSE N°1 : ADAPTATION DES GAINES DE DESENFUMAGE

La prestation comprend la reprise et l'adaptation des ouvertures des volets de désenfumage existants dans les gaines de désenfumage en plénum, constituée de :

- La dépose des volets de désenfumages existants est à la charge du lot CVC,
- Compris la dépose et la repose du faux-plafond existant au droit de chaque ouverture, pour accéder aux gaines concernées,
- Implantation de l'agrandissement de l'ouverture en coordination avec le lot CVC,
- L'agrandissement des ouvertures existantes dans les gaines existantes, en panneau de plâtre type Promat, pour la mise en place de nouveaux volets de désenfumage,
- Dimensions :
  - 450 x 350h mm
  - 450 x 450h mm
  - 600 x 700h mm
- Travaux en coordination avec le lot CVC (PSE n°2 du lot CVC),
- Compris toutes les protections,
- Compris toutes les sujétions.

✓ **Localisation : suivant plans CVC**

⇒ Bâtiment HNH

- 3144-H-03-PROG010
  - 600 x 700h (2u)
  - 450 x 450h
- 3144-H-03-PROG011
  - 450 x 350h
- 3144-H-03-PROG012
  - 450 x 350h
- 3144-H-03-PROG013
  - 450 x 350h
- 3144-H-03-PROG014
  - 450 x 350h